

Bisher freigegebene Versionen: 5.1.106

SiteArchitect: Integration von Google Chrome

Mit FirstSpirit Version 5.1.209 wurde Google Chrome integriert und kann nun für die Integrierte Vorschau genutzt werden, speziell auch unter Mac OS.

Dazu muss die Option „Browser-Engine aktivieren“ für das entsprechende Projekt über den ServerManager in den Projekteigenschaften unter „Client-Applikationen / Browser-Engine“ aktiviert sein.

- Wird darüber hinaus die Option „individuell einstellbar“ gewählt, kann die Verwendung von Google Chrome im jeweiligen SiteArchitect über das Menü „Ansicht / Browser Engine / Google Chrome (BETA)“ (siehe Abbildung) aktiviert werden.
- Über die Option „fest definiert“ in Kombination mit dem Wert „Google Chrome (BETA)“ wird den Benutzern im jeweiligen Projekt die Verwendung von Google Chrome für die Integrierte Vorschau fest vorgegeben. Die Benutzer haben dann keine Wahlmöglichkeit für das jeweilige Projekt.

Bekannte Einschränkungen:

- Die Chrome-Integration basiert auf einer speziellen Applikation und verwendet **keine** auf dem Arbeitsplatzrechner vorhandene, lokal installierte Version von Google Chrome und auch keine dafür verwendeten Benutzerdaten. Es werden auch keine automatischen Updates durchgeführt.
- Es können keine **Plug-ins** installiert werden (z. B. Adobe PDF-Plug-in zur Darstellung von PDFs, Adobe Flash Player-Plug-in zur Darstellung von Flash-Dateien). Somit können beispielsweise auch keine Hilfe-PDF-Dateien (Menüpunkte „Hilfe / Benutzer (SiteArchitect)“, „Hilfe / Benutzer (ContentCreator)“ und „Hilfe / Administratoren“) angezeigt werden.

Zu weiteren Informationen siehe auch *FirstSpirit Dokumentation für Administratoren*, Kapitel „Browser-Engine“, und *FirstSpirit Dokumentation zum SiteArchitect*, Kapitel „Ansicht“.

Die Google Chrome-Integration befindet sich aktuell in der BETA-Test-Phase und ist nicht offiziell freigegeben!

fs-wrapper.conf: Dateizugriffsberechtigung durch Parameter umask

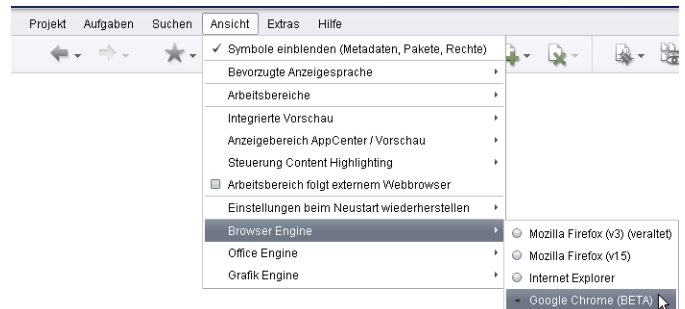
Mithilfe des Parameters `wrapper.umask` in der Konfigurationsdatei für den Server-Start und das Java-System des FirstSpirit-Servers `fs-wrapper.conf` können unter UNIX Zugriffsrechte (vgl. <http://de.wikipedia.org/wiki/Unix-Dateirechte>) für neu erstellte Dateien und Verzeichnisse konfiguriert werden.

Der Standardwert des Parameters wurde von `0022` auf `0027` geändert:

```
wrapper.umask=0027
```

Bislang wurde durch die Rechtemaske („umask“) der Benutzerklassen „Gruppe“ (engl. *group*) und „Sonstige“ (engl. *others*) das Schreibrecht entzogen. Durch die Änderung wird für die Benutzerklasse „Sonstige“ auch das Lesen- und Ausführungsrecht entzogen. Somit verfügt die Benutzerklasse „Sonstige“ über keinerlei Rechte mehr.

Aus Sicherheitsgründen sollte dieser Parameter in allen bestehenden FirstSpirit-Installationen auf „0027“ gesetzt werden.

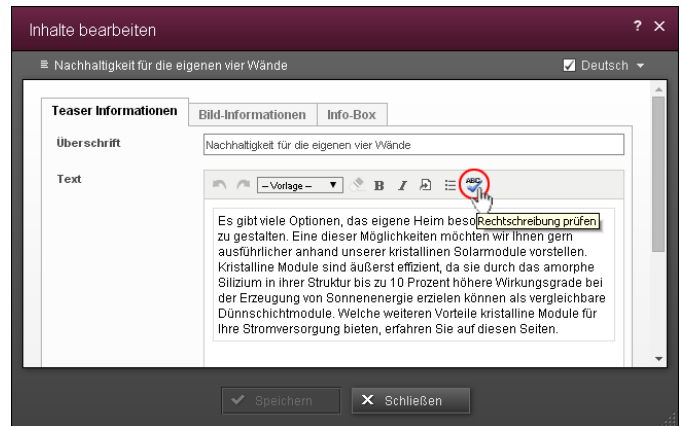


Erweiterungen im ContentCreator

Rechtschreibprüfung standardmäßig aktiviert

Die Rechtschreibprüfung kann sowohl im SiteArchitect als auch im ContentCreator dazu verwendet werden, in den Rich-Text-Editor (CMS_INPUT_DOM) sowie in Tabellen (CMS_INPUT_DOMTABLE) eingegebene Texte vom System anhand einer Wortliste auf Rechtschreibfehler prüfen zu lassen, soweit diese Funktionalität für das Projekt aktiviert ist.

Ab FirstSpirit Version 5.1.209 ist der Prüfmodus im ContentCreator standardmäßig aktiviert. Er kann über das Icon „Rechtschreibung prüfen“ (siehe Abbildung) ausgeschaltet werden. Die Einstellung gilt projektweit für alle Rich-Text-Editoren und Tabellen.



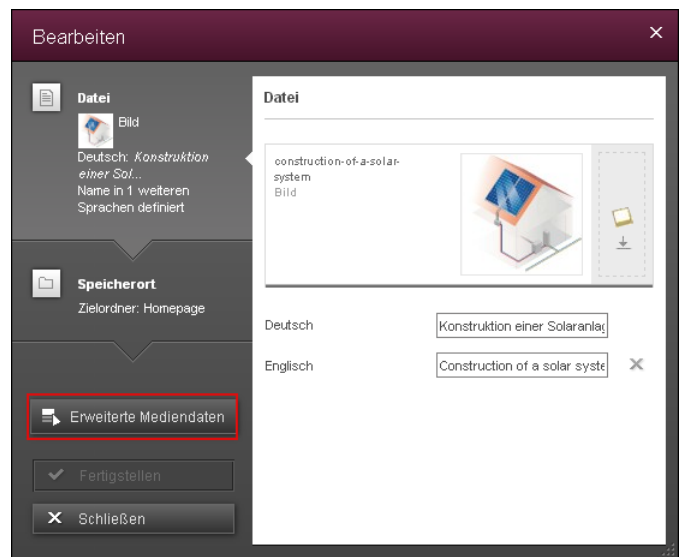
Vereinfachtes Bearbeiten von Medium-Metadaten

Für Medien können im ContentCreator Metadaten vergeben werden.

Für neu hochzuladende Medien erfolgt dies direkt über den Dialog zum Hochladen von Medien (Menü „Medien / Neu – Neues Medium hochladen“).

Für bereits vorhandene Medien können Metadaten jetzt über den Dialog zum Bearbeiten von Medien vergeben oder geändert werden (Menü „Medien / Bearbeiten“), siehe Abbildung. Zuvor musste dazu die Such-Funktion im Report-Bereich verwendet werden.

Siehe dazu auch „FirstSpirit Handbuch für Redakteure (ContentCreator)“, „Menüfunktionen / Medien-Bereich / Medium bearbeiten“.



Schnipsel: Sprache vorgeben

Mithilfe der Definition von so genannten „Schnipseln“ kann eine Kurzansicht („Teaser“) für einige FirstSpirit-Objekttypen bestimmt werden (z. B. Absätze, Datensätze).

Um eine bestimmte Sprache anzugeben, die für die Anzeige der Schnipsel verwendet werden soll, kann folgende Syntax verwendet werden:

```
#form.<Komponentenname>.<Sprachkürzel>
```

Dabei ist der Platzhalter <Komponentenname> der Variablenname der gewünschten Eingabekomponente, deren Inhalt für die Schnipsel Ausgabe verwendet werden soll.

<Sprachkürzel> ist die Abkürzung der gewünschten Sprache, die im ServerManager in den Server-Eigenschaften unter „Sprach-Vorlagen“ definiert wurde. Darüber hinaus kann #master für die Projekt-Mastersprache verwendet werden.

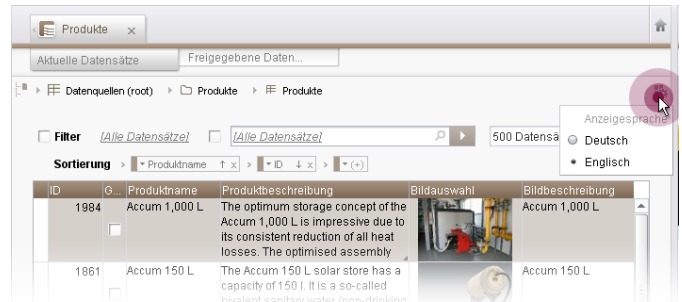
Bei einem eventuellen späteren Downgrade des Projekts (z. B. Export auf einen FirstSpirit-Server mit der Version 5.1.106) bleibt eine in Version 5.1.209 vorgenommene Sprachdefinition erhalten und sollte von Hand entfernt werden, da es zu einer ungewünschten Schnipsel Ausgabe kommen kann, wenn es sich um eine FirstSpirit-Version handelt, in der diese Sprachangabe nicht unterstützt wird.

Zu weiteren Informationen über Schnipsel siehe *FirstSpirit Online Dokumentation*, „Vorlagenentwicklung / Schnipsel“.

SiteArchitect: Anzeigesprache für Datenquellenansicht wählen

In der Übersichtsdarstellung von Datenquellen kann nun die Sprache eingestellt werden, in der die Datensätze in der Übersichtstabelle dargestellt werden sollen. Dies geschieht über ein Icon am rechten Rand des Arbeitsbereichs einer Datenquelle (siehe Abbildung).

Es kann aus den zur Verfügung stehenden Projektsprachen ausgewählt werden. Die Einstellung wird für das jeweilige Projekt gespeichert.



Erweiterungen "Externe Synchronisierung"

Rechte für die Externe Synchronisierung

Zur Ausführung der Funktionalität „Externe Synchronisierung“ im SiteArchitect muss der entsprechende Benutzer entweder

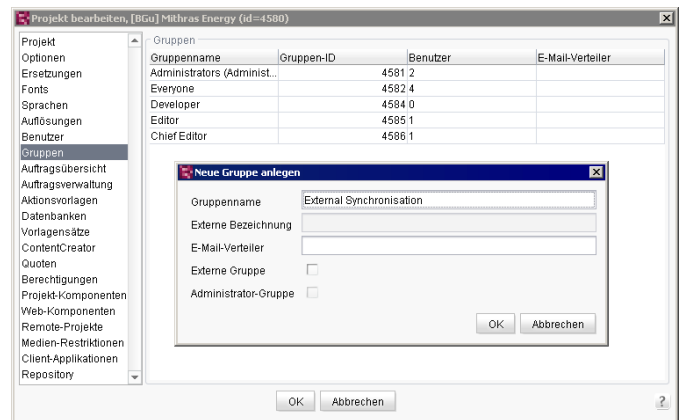
- Mitglied der Gruppe „External Synchronisation“ sein (siehe Abbildung)

oder

- das Recht „Ändern“ auf dem Wurzelknoten der Vorlagen-Verwaltung haben, wenn die Gruppe „External Synchronisation“ nicht im Projekt vorhanden ist.

Die Gruppe „External Synchronisation“ wird dazu in den Projekteigenschaften im ServerManager im Bereich „Gruppen“ angelegt und die Benutzer, die die Externe Synchronisierung ausführen dürfen sollen, dieser Gruppe hinzugefügt.

Unabhängig von der Zugehörigkeit zur Gruppe „External Synchronisation“ sind die jeweils für die auszuführende Aktion Benutzerrechte (Lesen, Ändern, Anlegen) erforderlich.



Revisionskommentare vergeben

Über die neu eingeführte Methode „setRevisionComment(String)“ des Interface „ImportOperation“ (FirstSpirit Developer-API, Package „de.espirit.firstspirit.store.access.nextport.operations“) können für importierte Elemente optional eigene Revisionskommentare vergeben werden.

CMS_INPUT_IMAGEMAP: Zugriff über FirstSpirit Access-API

In FirstSpirit gibt es die Möglichkeit, verweissensitive Grafiken (sogenannte „Imagemaps“) zu erstellen. Eine verweissensitive Grafik verfügt über einen oder mehrere Bereiche, die mithilfe eines Eingabegeräts (z. B. Maus, Trackball) ausgewählt bzw. aufgerufen werden können. Beim Auswählen des Bereichs mit dem Eingabegerät wird der dem Bereich hinterlegte Verweis aufgerufen.

Für die Pflege von verweissensitiven Grafiken steht die Eingabekomponente CMS_INPUT_IMAGEMAP zur Verfügung. Diese Eingabekomponente liefert ein Objekt vom Datentyp *MappingMedium* zurück.

Ab FirstSpirit-Version 5.1.209 ist es nun möglich mithilfe der FirstSpirit Access-API auf die einzelnen verweissensitiven Bereiche einer Imagemap zurückzugreifen.

Mit der Methode „getAreas()“ des Interfaces „MappingMedium“ werden alle Bereiche, die für eine verweissensitive Grafik definiert sind, zurückgeliefert. Beim Rückgabeobjekt der Methode handelt es sich um eine Liste von Area-Objekten (*List<Area>*).

Da die einzelnen Bereiche üblicherweise drei unterschiedliche Formen haben (Rechteck, Kreis und Polygon), steht auch für jede Form ein eigenes Interface im Paket „de.espirit.firstspirit.access.editor.value.imagemap“ zur Verfügung:

- Rechteck: FirstSpirit Access-API, Interface *RectArea*
- Kreis: FirstSpirit Access-API, Interface *CircleArea*
- Polygon: FirstSpirit Access-API, Interface *PolyArea*

Neben der Möglichkeit über die FirstSpirit Access-API auf die Bereiche zurückzugreifen, können auch in der Generierung die Form und die zugehörigen Koordinaten des Bereiches ausgegeben werden.

Hierfür stehen die beiden Methoden „getShape()“ und „getCoordinates()“ im Datentyp *Area* zur Verfügung. Weitere Informationen zum Datentyp können in der FirstSpirit Online Dokumentation unter „Vorlagenentwicklung / Vorlagensyntax / Datentypen / Area“ nachgeschlagen werden.

Sollten vorher in Skripten, Modulen usw. Imagemaps mithilfe nicht-öffentlicher Methoden und Interfaces verwendet worden sein, so müssen diese geprüft und entsprechend angepasst werden.

Für die Ausgabe von Imagemaps in Vorlagen mithilfe der Methoden „getShape()“ und „getCoordinates()“ sind keine Anpassungen notwendig.

Für weitere Informationen siehe FirstSpirit Online Dokumentation:

- „Vorlagenentwicklung / Formulare / Eingabekomponenten / IMAGEMAP“
- „Vorlagenentwicklung / Datentypen / Area“
- „Vorlagenentwicklung / Datentypen / MappingMedium“
- „Vorlagen (Grundlagen) / Aufbau von Vorlagen / Verweissvorlagen / Beispiele / Imagemap-Verweise“

Neues Codesignierungszertifikat

Die Inhalte von FirstSpirit-Jar-Dateien werden mit einem Zertifikat signiert. Dieser Vorgang wird auch als „Codesignierung“ (engl. „Code signing“) bezeichnet.

Mit der aktuellen FirstSpirit-Version werden die Inhalte mit einem neuen Zertifikat signiert, das bis zum 13.06.2016 gültig ist.

Erweiterungen "Advanced URL Creator"

Neuer Parameter "useLowercase"

Unter Windows spielt die Groß-/Kleinschreibung bei Dateien und Ordner keine Rolle, d. h. bei den Ordnern „abc“, „Abc“ und „ABC“ handelt es sich um denselben Ordner.

Bei Unix-Dateisystemen sind Groß-/Kleinschreibung bei Dateien und Ordnern hingegen Unterscheidungsmerkmale. So kann es zu Konflikten kommen, wenn die Dateien beispielsweise unter Linux erzeugt werden und dann auf ein Windows-System übertragen werden.

Mithilfe des Parameters „useLowercase“ kann die Groß-/Kleinschreibung von Dateien und Ordnern bei der Generierung beeinflusst werden:

Wird der Parameter mit dem Wert „false“ übergeben, wird bei der Erzeugung von Advanced URLs Groß-/Kleinschreibung der Anzeigenamen im Projekt berücksichtigt. Dies ist das Standardverhalten.

Wird der Parameter mit dem Wert „true“ übergeben, wird für die Erzeugung der Datei- und Ordernamen Kleinschreibung verwendet.

Beispiel:

Ein Projekt enthält zwei Strukturordner (Menüebenen) mit den Anzeigenamen „Folder“ und „folder“.

Bei einer Generierung mit dem Wert „false“ für „useLowercase“ werden folgende Advanced URLs gebildet:

```
/folder/index.html
/Folder/index.html
```

Bei einer Generierung mit dem Wert „true“ für „useLowercase“ werden folgende Advanced URLs gebildet:

```
/folder/index.html
/folder/index-2.html
```

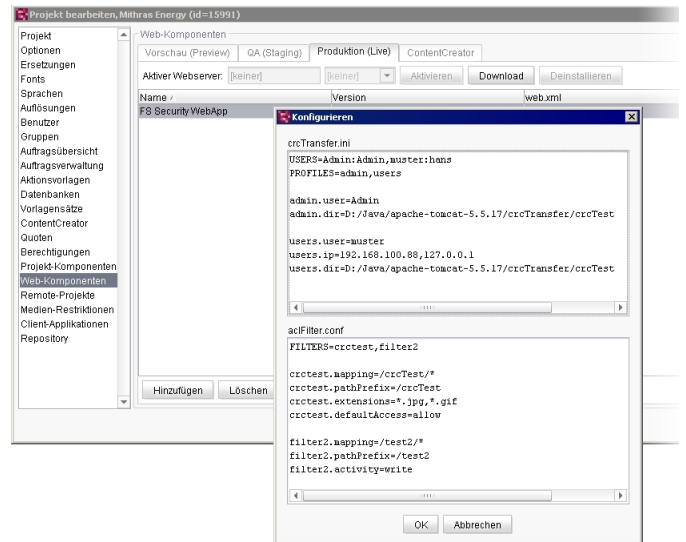
FirstSpirit-Modul "Security" und Advanced URL Creator

Der Multi-Access-Control-Filter kann genutzt werden, um FirstSpirit-Projekt-Inhalte zu schützen. Die Konfiguration erfolgt über die Datei `acFilter.conf`. Dazu befindet sich ein entsprechender Konfigurationsdialog in den Projekteigenschaften im ServerManager unter „Web-Komponenten“ (siehe Abbildung).

Mit dem neuen Parameter `welcomeFiles` kann das Modul an die Verwendung des Moduls in Kombination mit dem Advanced URL Creator angepasst werden:

Standardmäßig ist der Advanced URL Creator so konfiguriert, dass die Dateiendung „/index.*“ in den URLs unterdrückt wird („Welcome-Filenames“). Im Dateisystem und in der vom Security-Modul verwendeten Access-Control-Datenbank werden die Dateien hingegen mit der Dateiendung „/index.*“ erzeugt. In diesem Fall sollte der Parameter `welcomeFiles` angegeben werden und als Wert/e die gewünschten Dateiendung/en, z. B.

```
FILTERNAME.welcomeFiles=index.html,index.jsp
```



Neue Funktionalitäten

ID	Rolle	Kategorie	Unterkategorie	Beschreibung
155161	Alle Benutzer	ContentCreator (WebClient)	Rechtschreibprüfung	Das Aktivieren und Deaktivieren der Rechtschreibprüfung im ContentCreator wurde optimiert. Weitere Informationen können der Einleitung (Unterpunkt „ContentCreator: Rechtschreibprüfung standardmäßig aktiviert“) entnommen werden.
151377	Alle Benutzer	SiteArchitect (JavaClient)	Datenquellen-Verwaltung	In der Übersichtsdarstellung von Datenquellen kann die Anzeigesprache für die Datensätze in der Übersichtstabelle eingestellt werden. Weitere Informationen können der Einleitung (Unterpunkt „SiteArchitect: Anzeigesprache für Datenquellenansicht wählen“) entnommen werden.
153315	Entwickler	SiteArchitect (JavaClient)	Externe Synchronisierung	Mit der neuen Methode <code>setRevisionComment(String)</code> des Interfaces „ImportOperation“ (Developer-API, Package <code>de.espirit.firstspirit.store.access.nexport.operations</code>) können für importierte Elemente (siehe „Externe Synchronisierung“) optional eigene Kommentare vergeben werden.
152079	Entwickler	SiteArchitect (JavaClient)	Skripterstellung	Mithilfe der Interfaces „CircleArea“, „PolyArea“ und „RectArea“ (Access-API, Package <code>de.espirit.firstspirit.access.editor.value.imagemap</code>) kann nun auf die Bereiche der Eingabekomponente <code>CMS_INPUT_IMAGEMAP</code> zugegriffen werden. Weitere Informationen können der Einleitung (Unterpunkt „CMS_INPUT_IMAGEMAP: Zugriff über FirstSpirit Access-API“) entnommen werden.

ID	Rolle	Kategorie	Unterkategorie	Beschreibung
151394	Entwickler	SiteArchitect (JavaClient)	Vorlagen	Bei der Definition von Schnipseln kann nun eine Sprache vorgegeben werden. Weitere Informationen können der Einleitung (Unterpunkt „Schnipsel: Sprache vorgeben“) entnommen werden.
156891	FirstSpirit Administrator	Administration	Keine	Mit der aktuellen FirstSpirit-Version werden die Inhalte mit einem neuen Zertifikat signiert. Weitere Informationen können der Einleitung entnommen werden (Unterpunkt „Neues Codesignierungszertifikat“).

Behobene Fehler

ID	Rolle	Kategorie	Unterkategorie	Beschreibung
155046	Alle Benutzer	Administration	Lizenz	Der Wert für den Parameter „URL“ in der fs-server.conf kann nun im laufenden Betrieb geändert werden, wenn die Server-Lizenz mit einer fest vergebenen IP-Adresse ausgeliefert wurde.
155699	Alle Benutzer	Administration	Sicherheit	Sicherheitsverbesserungen im Bereich der FirstSpirit-Startseite.
156550	Alle Benutzer	Administration	Sicherheit	Sicherheitsverbesserungen im Bereich der Schnellstarteinträge (FirstSpirit-Startseite).
155169	Alle Benutzer	ContentCreator (WebClient)	Arbeitsablauf	In einem Arbeitsablauf kann das Versenden einer E-Mail konfiguriert werden. Wenn der Parameter „%WEBeditURL%“ angegeben wird, lässt sich die bearbeitete Seite direkt im ContentCreator öffnen. Dieser Verweis funktioniert nun auch, wenn der Option „Element Staus Provider“ der Wert „Site-store based“ zugewiesen wurde.
153094	Alle Benutzer	ContentCreator (WebClient)	Dynamische Formulare	Bei der Übergabe mehrerer Parameter mittels EVENT-Regeln („Dynamische Formulare“) an eine Abfrage über die Eingabekomponente CMS_INPUT_COMBOBOX wurden nicht alle Parameter berücksichtigt.
155956	Alle Benutzer	ContentCreator (WebClient)	Dynamische Formulare	In der Eingabekomponente FS_LIST wurde die Regelauswertung in Unterformularen optimiert.
152760	Alle Benutzer	ContentCreator (WebClient)	Eingabekomponenten	In der Eingabekomponente CMS_INPUT_DOM wurden die Aktionen „Rückgängig“ und „Wiederholen“ verbessert.
153789	Alle Benutzer	ContentCreator (WebClient)	Eingabekomponenten	In Verweislagen kann die Option „In Auswahlliste verstecken“ gewählt werden. Die Eingabekomponente FS_LIST berücksichtigt diese Option im Auswahldialog zwischenzeitlich nicht.
155496	Alle Benutzer	ContentCreator (WebClient)	Eingabekomponenten	In der Eingabekomponente CMS_INPUT_DATE wurde der Parameter „prese“ mit den Werten „created“ und „modified“ im ContentCreator nicht berücksichtigt.
158223	Alle Benutzer	ContentCreator (WebClient)	Keine	Im ContentCreator konnte es beim Abmelden zwischenzeitlich zu einem Fehler kommen.
119335	Alle Benutzer	ContentCreator (WebClient)	Medien-Verwaltung	Im ContentCreator wurde das Bearbeiten von Medium-Metadaten verbessert. Weitere Informationen können der Einleitung (Unterpunkt „Vereinfachtes Bearbeiten von Medium-Metadaten“) entnommen werden.
154245	Alle Benutzer	ContentCreator (WebClient)	Medien-Verwaltung	Beim Hochladen mehrerer Medien in einen neuen Ordner wurde irrtümlich für jedes Medium ein eigener Ordner erzeugt.
154251	Alle Benutzer	ContentCreator (WebClient)	Medien-Verwaltung	Im Dialog zum Hochladen eines Mediums werden nun die Ordner in alphabetisch aufsteigender Reihenfolge angezeigt.
154254	Alle Benutzer	ContentCreator (WebClient)	Medien-Verwaltung	Der Dialog „Neues Medium hochladen“ wurde verbessert.
156187	Alle Benutzer	ContentCreator (WebClient)	Sicherheit	Sicherheitsverbesserungen im Bereich der Suche in der ContentCreator-Dokumentation.
156188	Alle Benutzer	ContentCreator (WebClient)	Sicherheit	Sicherheitsverbesserungen im Bereich der ContentCreator-Hilfe.
157623	Alle Benutzer	ContentCreator (WebClient)	Sicherheit	Sicherheitsverbesserungen im ContentCreator.
156067	Alle Benutzer	ContentCreator (WebClient)	Suche	Bei der Suchfunktion im Report-Bereich kann durch Aktivierung der Option „Meine Elemente“ das Suchergebnis auf Elemente eingeschränkt werden, die vom aktuell angemeldeten Benutzer angelegt oder geändert worden sind. Die Aktualisierung der Ergebnisliste bei der Verwendung dieser Option wurde optimiert.
151319	Alle Benutzer	SiteArchitect (JavaClient)	Alle Verwaltungen	Beim Umbenennen und anschließenden Speichern von Anzeigenamen konnte es dazu kommen, dass der eingegebene Anzeigename einer Redaktionssprache nicht berücksichtigt wurde, wenn sie nicht Teil der Projektsprachen ist.
152032	Alle Benutzer	SiteArchitect (JavaClient)	Alle Verwaltungen	In FirstSpirit wurde in den Textkomponenten das Drag & Drop verbessert.
156346	Alle Benutzer	SiteArchitect (JavaClient)	Alle Verwaltungen	Die Rechtauswertung in Schnipseln wurde optimiert.
157675	Alle Benutzer	SiteArchitect (JavaClient)	Alle Verwaltungen	Im SeverManager kann in den Projekteigenschaften ein Projekt-Logo hinterlegt werden. Dieses wird nun wieder korrekt im SiteArchitect angezeigt.
153048	Alle Benutzer	SiteArchitect (JavaClient)	Arbeitsablauf	Beim Schließen einer offenen Aufgabe wird nun zusätzlich eine Sicherheitsabfrage angezeigt.
153967	Alle Benutzer	SiteArchitect (JavaClient)	Aufträge	Im Betriebssystem Mac OS X wurde im Menü „Projekt“ die Auftragsauswahl optimiert.
150638	Alle Benutzer	SiteArchitect (JavaClient)	Corporate Content	Bei der Funktion „CorporateContent“ wurde das Laden größerer Inhaltspakete erheblich beschleunigt. Zusätzlich wurde die Methode „getElements(Collection<Long>)“ des Interfaces „Store“ (Access-API, Package „de.espirit.firstspirit.access.store“) ergänzt.
156707	Alle Benutzer	SiteArchitect (JavaClient)	Corporate Content	Bei der Funktion „CorporateContent“ wird beim Import die Korrektheit der Daten geprüft. Manchmal kann es zu einem Referenznamenkonflikt zwischen einem Objekt im Abonnement und einem Objekt im Zielprojekt kommen. Wenn diese Objekte zu verschiedenen Objekttypen gehören, wird nun statt eines Fehlers eine Warnung in die Logdatei geschrieben.
154361	Alle Benutzer	SiteArchitect (JavaClient)	Datenquellen-Verwaltung	Bei Datenquellen mit großen Datenmengen konnte es bei der Anzeige einer Kurzübersicht teilweise zu einem verlangsamten Anzeigeverhalten kommen.
154468	Alle Benutzer	SiteArchitect (JavaClient)	Datenquellen-Verwaltung	Die Performance beim Scrollen durch Tabellen mit vielen Datensätzen, die gleichzeitig Relationen auf andere Datensätze beinhalten, wurde verbessert.
154807	Alle Benutzer	SiteArchitect (JavaClient)	Datenquellen-Verwaltung	Bei der Freigabe der Datensätze wurde irrtümlich in der Statuszeile der Freigabestatus nicht aktualisiert.
154846	Alle Benutzer	SiteArchitect (JavaClient)	Datenquellen-Verwaltung	Bei der Auswahl eines Sortierkriteriums in der Kurzübersicht einer Datenquelle konnte es zu einem Fehler kommen, wenn mindestens eine Spalte keiner Eingabekomponente zugewiesen war.
155048	Alle Benutzer	SiteArchitect (JavaClient)	Datenquellen-Verwaltung	Bei der Sortierung spezieller Fremdschlüsselspalten in der Datenquellen-Verwaltung konnte es in sehr seltenen Fällen zu einem Fehler kommen.
155772	Alle Benutzer	SiteArchitect (JavaClient)	Datenquellen-Verwaltung	In sehr seltenen Fällen konnte es bei der Abfrage einer DB2-Datenbank zu einem Fehlverhalten kommen.
155747	Alle Benutzer	SiteArchitect (JavaClient)	Dom-Editor	Im Betriebssystem Mac OS X wurde die Verwendung der Tastenkombinationen in der Eingabekomponenten CMS_INPUT_DOM verbessert.

ID	Rolle	Kategorie	Unterkategorie	Beschreibung
153624	Alle Benutzer	SiteArchitect (JavaClient)	Eingabekomponenten	In der Eingabekomponente FS_LIST wurde in der Übersicht die Anzeige der Einfügemarke optimiert.
153970	Alle Benutzer	SiteArchitect (JavaClient)	Eingabekomponenten	In der Eingabekomponente FS_LIST (Typ DATABASE) im Galeriemodus (Tag MEDIAMODE) können Bilder aus der Medien-Verwaltung ausgewählt werden. Im Auswahldialog wurde die Anzeige des Auswahlbereichs für eine größere Mengen von Medien optimiert.
154195	Alle Benutzer	SiteArchitect (JavaClient)	Eingabekomponenten	In der Eingabekomponente FS_REFERENCE wurde die Hinweismeldung optimiert, wenn ein referenziertes Element zwischenzeitlich gelöscht wurde.
154826	Alle Benutzer	SiteArchitect (JavaClient)	Eingabekomponenten	In der Eingabekomponente FS_LIST (Typ DATABASE) können die auszuwählenden Datensätze und deren Sortierung mit einer Abfrage bestimmt werden. Zwischenzeitlich war es leider nicht möglich die Ergebnismenge im Auswahldialog durch Such- und Filteraktionen weiter einzuschränken.
154866	Alle Benutzer	SiteArchitect (JavaClient)	Eingabekomponenten	In der Eingabekomponenten CMS_INPUT_DOM und CMS_INPUT_DOMTABLE wurde die Aktivierung / Deaktivierung der Formatierungsaktionen optimiert.
154959	Alle Benutzer	SiteArchitect (JavaClient)	Eingabekomponenten	In FirstSpirit können Texte aus einer Webseite per Drag & Drop in die Eingabekomponente CMS_INPUT_TEXTAREA eingefügt werden. Hierbei wurden irrtümlich auch die HTML-Tags mit berücksichtigt.
155075	Alle Benutzer	SiteArchitect (JavaClient)	Eingabekomponenten	Die Regelauswertung für innere Elemente der Eingabekomponente FS_LIST (Typ DATABASE) wurde optimiert.
155683	Alle Benutzer	SiteArchitect (JavaClient)	Eingabekomponenten	In der Eingabekomponente CMS_INPUT_DOM wurden irrtümlich Rückgriffwerte im Zelleigenschaften-Dialog der Inline-Tabelle nicht berücksichtigt.
156244	Alle Benutzer	SiteArchitect (JavaClient)	Eingabekomponenten	Mithilfe der Eingabekomponente CMS_INPUT_IMAGEMAP können Verweise an verschiedenen Positionen eines ausgewählten Hintergrundbildes eingebunden werden. Für jeden Verweis wird dazu zuerst ein Rahmenobjekt erzeugt. Die Positionierung eines solchen Rahmenobjekte wurde für Bilder mit einer geringen Höhe optimiert.
157502	Alle Benutzer	SiteArchitect (JavaClient)	Eingabekomponenten	In der Eingabekomponente FS_LIST konnte es bei der Verwendung des Parameters „expand-behaviour“ mit dem Wert „EXPAND_FIRST“ zu einem Fehler kommen.
152209	Alle Benutzer	SiteArchitect (JavaClient)	Export / Import	Export / Import von Medien mit den Vorschau-Bildern wurde optimiert.
153745	Alle Benutzer	SiteArchitect (JavaClient)	Externe Synchronisierung	Bei der externen Synchronisierung konnte es in seltenen Fällen beim Import zu einem ID-Konflikt kommen.
155084	Alle Benutzer	SiteArchitect (JavaClient)	Externe Synchronisierung	Die Berechtigungsprüfung in der externen Synchronisierung wurde verbessert.
154922	Alle Benutzer	SiteArchitect (JavaClient)	Inhalte-Verwaltung	Beim Kopieren von Absätzen konnte es zu einem Fehler kommen, wenn in der zugehörigen Data-XML des Quellabsatzes das Tag „LANG“ enthalten war.
155930	Alle Benutzer	SiteArchitect (JavaClient)	Inhalte-Verwaltung	In der Inhalte-Verwaltung wurde die Rechteprüfung auf Inhaltsbereichen optimiert.
156781	Alle Benutzer	SiteArchitect (JavaClient)	Inhalte-Verwaltung	In der Inhalte-Verwaltung wurde die Rechteprüfung bei der Anlage einer Seite verbessert.
158039	Alle Benutzer	SiteArchitect (JavaClient)	Inhalte-Verwaltung	Im SiteArchitect wurde der Dialog zur Neuanlage einer Seite (Inhalte-Verwaltung) verbessert.
152488	Alle Benutzer	SiteArchitect (JavaClient)	Medien-Verwaltung	Beim Drag & Drop einer Datei aus dem Dateisystem auf ein bestehendes sprachabhängiges Medium wurde das gewünschte Sprachregister nicht aktiv.
155118	Alle Benutzer	SiteArchitect (JavaClient)	Medien-Verwaltung	In der Medien-Verwaltung wurde in der Ordnerübersicht die Anzeige der Tooltips verbessert.
155843	Alle Benutzer	SiteArchitect (JavaClient)	Medien-Verwaltung	In FirstSpirit ist nun das Drag & Drop aus der integrierten Vorschau in den Arbeitsbereich der Medien-Verwaltung (auf die Ordner-Ansicht oder Auflösung eines Bildes) möglich.
154893	Alle Benutzer	SiteArchitect (JavaClient)	Struktur-Verwaltung	Für eine Seitenreferenz, die auf einer Inhalte-Seite mit eingebundener Datenquelle beruht, kann im Register „Daten“ eine Einschränkung der Datensätze mithilfe der zuvor erstellten Abfragen vorgenommen werden. Die unterschiedliche Reihenfolge der Parameter in der Abfrage (XML) und in der Daten-Ansicht der Seitenreferenz konnte zu einem Anzeigefehler führen.
156771	Alle Benutzer	SiteArchitect (JavaClient)	Struktur-Verwaltung	Für eine Seitenreferenz, die auf einer Inhalte-Seite mit eingebundener Datenquelle beruht, können im Register „Daten“ Einstellungen für das Ausgabeverhalten vorgenommen werden. Hier wurde die Anzeige für kleine Fenstergrößen optimiert.
155587	Alle Benutzer	SiteArchitect (JavaClient)	Suche	Bei der globalen Suche mittels des Platzhalters „*“ werden nun keine Suchvorschläge angezeigt.
155984	Alle Benutzer	SiteArchitect (JavaClient)	Suche	Im Betriebssystem Mac OS X wurde bei der Suche die Auswahl der weiteren Einschränkungskriterien (Facetten) optimiert.
156242	Alle Benutzer	SiteArchitect (JavaClient)	Suche	Mithilfe der Eingabekomponente CMS_INPUT_IMAGEMAP können Verweise an verschiedenen Positionen eines ausgewählten Hintergrundbildes eingebunden werden. In seltenen Fällen wurden die Verweis-Inhalte bei der Suche nicht berücksichtigt.
154576	Alle Benutzer	SiteArchitect (JavaClient)	Vorlagenentwicklung	In der Vorlagenentwicklung wurde bei der Regeldefinition („Dynamische Formular“e) die Formularvorschau nicht immer aktualisiert.
156816	Alle Benutzer	SiteArchitect (JavaClient)	Vorlagen-Verwaltung	Mittels Stilvorlagen können für Inline-Tabellen Layoutmerkmale festgelegt werden. Leider wurden nicht alle Merkmale bei der Vorschau der Tabellenformatvorlage berücksichtigt.
130698	Alle Benutzer	SiteArchitect (JavaClient)	Vorschau	Im SiteArchitect kann die Vorschau einer Seite auch im externen Browser angezeigt werden. Hier funktioniert nun wieder die Synchronisation zwischen Vorschau und Auswahl im SiteArchitect.
151813	Alle Benutzer	SiteArchitect (JavaClient)	Vorschau	In FirstSpirit können Seiten mittels JSP-Anweisungen in andere Seiten inkludiert werden. Die Neuberechnung solcher Seiten wurde optimiert.
153739	Alle Benutzer	SiteArchitect (JavaClient)	Vorschau	In den Linux-Betriebssystemen in der 64 Bit Variante ist der Browser Mozilla Firefox Version 15 nicht lauffähig. In FirstSpirit wird diese Ausnahme bei der Konfiguration und Browserauswahl entsprechend behandelt.
153872	Alle Benutzer	SiteArchitect (JavaClient)	Vorschau	Das Ladeverhalten in der Vorschau wurde optimiert.
154346	Alle Benutzer	SiteArchitect (JavaClient)	Vorschau	In der integrierten Vorschau wurde die Unterstützung des Microsoft Internet Explorers 8 verbessert.
154654	Alle Benutzer	SiteArchitect (JavaClient) und ContentCreator (WebClient)	Alle Verwaltungen	Nach dem nachträglichen Entfernen einer Redaktionssprache wurde irrtümlich eine Warnmeldung in der Logdatei angezeigt.
156510	Alle Benutzer	Startseite	Sicherheit	Sicherheitsverbesserungen im Bereich der FirstSpirit-Startseite.
156536	Alle Benutzer	Startseite	Sicherheit	Sicherheitsverbesserungen im Bereich der FirstSpirit-Startseite.
156554	Alle Benutzer	Startseite	Sicherheit	Sicherheitsverbesserungen im Bereich der Verbindungseinstellungen (FirstSpirit-Startseite).
156623	Alle Benutzer	Startseite	Sicherheit	Sicherheitsverbesserungen im Bereich der FirstSpirit-Startseite.

ID	Rolle	Kategorie	Unterkategorie	Beschreibung
153790	Entwickler	ContentCreator (WebClient)	Skripterstellung	Die Interfaces „FutureTimelineProvider“, „HistoryTimelineProvider“, „TimelineEntry“ und „TimelineEntryProvider“ stehen nun in der Developer-API (Package „de.espirit.firstspirit.client.plugin.timeline“) zur Verfügung.
143727	Entwickler	ContentCreator (WebClient)	Vorlagenentwicklung	In der Eigenschaften einer Seitenvorlage kann unter „Dateiendung“ in der Spalte „Ziel Ext.“ die Endung der Vorlage eingegeben werden, auf die verwiesen werden soll. Bei der Eingabe von „xhtml“ bzw. „xml“ konnte es im ContentCreator zu einer fehlerhaften Anzeige der Eingabekomponente FS_BUTTON kommen.
158084	Entwickler	Keine	Module	Die Beispiel-Implementierung für Module (MDEV_modexamples.zip in der FirstSpirit Online Dokumentation) wurde an die FirstSpirit Version 5.1 angepasst.
155446	Entwickler	Keine	Vorschau	Durch eine externe Webanwendung (z. B. ein PHP-Interpreter) können für die Vorschau selbst definierte Cookies gesetzt werden. Hierdurch wurden irrtümlich von FirstSpirit gesetzte und benötigte Cookies entfernt.
154250	Entwickler	ServerManager (Server- und Projektkonfiguration)	Module	Bei der Installation eines kundenspezifischen Moduls wurde ein leeres Verzeichnis, das in der Datei „module.xml“ angegeben war, irrtümlich nicht ausgepackt. Das konnte zu einem Fehler führen.
155928	Entwickler	SiteArchitect (JavaClient)	Dynamische Formulare	In FirstSpirit können Eingabekomponenten mittels Regeln („Dynamische Formulare“) so konfiguriert werden, dass kein Bearbeiten möglich ist. Das Setzen von Werten mittels API-Methoden ist nun aber möglich.
154389	Entwickler	SiteArchitect (JavaClient)	Eingabekomponenten	Die Eingabekomponente CMS_INPUT_TOGGLE kann drei verschiedene Zustände haben: noch niemals gesetzt, gesetzt, nicht gesetzt. Im initialen Fall (noch niemals gesetzt) wird nun der Wert „null“ zurückgeliefert, was auch bei der Regeldefinition („Dynamische Formulare“) zu berücksichtigen ist.
152844	Entwickler	SiteArchitect (JavaClient)	Skripterstellung	Die Methode „getHistory()“ des Interfaces „Dataset“ (Access-API, Package „de.espirit.firstspirit.access.store.contentstore“) liefert nun nach der Freigabe eines Datensatzes mit der Methode „release()“ des gleichen Interfaces den aktuellen Stand der Historie.
155134	Entwickler	SiteArchitect (JavaClient)	Skripterstellung	Mit der Methode „setDisplayLanguage(Language, String)“ des Interfaces „IDProvider“ (Access-API, Package „de.espirit.firstspirit.access.store“) kann nun auf einfachem Weg der Anzeigename einer Sprache gesetzt werden.
155652	Entwickler	SiteArchitect (JavaClient)	Skripterstellung	Der „Advanced URL Creator“ (SEO-URLs) konvertiert jetzt auch das Prozentzeichen (%) zu einem Minuszeichen (-).
157667	Entwickler	SiteArchitect (JavaClient)	Template Inspector	Die Funktion „Template Inspection“ wurde optimiert. Es werden nun auch die HTML-Tags für Überschriften (<H1> bis <H6>) unterstützt. Außerdem werden die Elemente aus der Formatvorlage, die z. B. verwendet wird, um die Absätze einer Seite auszugeben, berücksichtigt.
155497	Entwickler	SiteArchitect (JavaClient)	Vorlagenentwicklung	Bei der Verwendung der Template Inspection wurde der Sprung in die Vorlage optimiert.
153955	FirstSpirit Administrator	Administration	Arbeitsablauf	Zum Löschen von Elementen kann im ServerManager ein projektspezifischer Arbeitsablauf angegeben werden. Bei dieser Konfiguration konnte es beim Löschen eines Datensatzes mittels der <Entf>-Taste, auf dem schon Lösch-Aktion gestartet wurde, zu einem Fehlverhalten kommen.
153852	FirstSpirit Administrator	Administration	Generierung	Mithilfe des Parameters „useLowercase“ kann die Groß-/Kleinschreibung von Dateien und Ordnern bei der Generierung beeinflusst werden. Weitere Informationen können der Einleitung (Unterpunkt „Neuer Parameter useLowercase“) entnommen werden.
156542	FirstSpirit Administrator	Administration	Keine	Die aktuelle Konfigurationsdatei des Wrappers kann nun eingesehen werden und somit können Änderungen vom Administrator übertragen werden.
155130	FirstSpirit Administrator	Administration	Projekte	In FirstSpirit kann Benutzern die Rolle „Server-Administrator“ zugewiesen werden. Bei dieser Konfiguration wurden Schnellstart-Einträge irrtümlich nicht angezeigt, wenn im Projekt die Option „Administrator sperren“ gesetzt war.
156480	FirstSpirit Administrator	Administration	Sicherheit	Die UNIX Zugriffsrechte wurden verändert. Weitere Informationen können der Einleitung entnommen werden (Unterpunkt „fs-wrapper.conf: Dateizugriffsberechtigung durch Parameter umask“).
154682	FirstSpirit Administrator	Keine	Module	Bei Verwendung des Moduls „FirstSpirit™ Security“ in Kombination mit der Erzeugung von Advanced URLs (Generierung) konnte es zu einem Fehlverhalten kommen.
158145	FirstSpirit Administrator	ServerManager (Server- und Projektkonfiguration)	Aufträge	Die Referenz- und Suchindexberechnung wurde optimiert.
149420	FirstSpirit Administrator	ServerManager (Server- und Projektkonfiguration)	Keine	Im ServerManager wird nun bei der Repository-Umstellung eine Hinweismeldung angezeigt.
154070	FirstSpirit Administrator	ServerManager (Server- und Projektkonfiguration)	Keine	Im ServerManager wurde die Anzeige der Kontextmenüs verbessert.
155717	FirstSpirit Administrator	ServerManager (Server- und Projektkonfiguration)	Module	Sicherheitsverbesserungen im Modul „FirstSpirit DynamicPersonalization“.
150816	FirstSpirit Administrator	SiteArchitect (JavaClient)	ContentTransport	Bei der Funktionalität „ContentTransport“ konnte es beim Transport eines Datensatzes zu einem Fehlverhalten im Zielprojekt kommen, wenn eine Tabelle im Datenbankschema des Zielprojekts mehr Spalten als das Quellprojekt enthielt.
153359	FirstSpirit Administrator	SiteArchitect (JavaClient)	Externe Synchronisierung	Im SiteArchitect wurden die zur Ausführung der Funktionalität „Externe Synchronisierung“ erforderlichen Rechte geändert. Weitere Informationen können der Einleitung entnommen werden (Unterpunkt „Erweiterungen Externe Synchronisierung“).
155574	FirstSpirit Administrator	SiteArchitect (JavaClient)	Keine	Bei der serverseitigen Freigabe mit der Option „Erreichbarkeit sicherstellen“ (Kontextmenü „Extras / Freigabe“) konnte es irrtümlich dazu kommen, dass ein noch niemals freigegebener Vater-Ordner nicht freigegeben wurde.
152567	FirstSpirit Administrator	SiteArchitect (JavaClient)	Sicherheit	In FirstSpirit wurde die Verwendung des HTTPS-Protokolls verbessert.
155665	Server Administrator	Administration	Sicherheit	Im MultiAccessControlFilter wurden neue Parameter eingeführt. Weitere Informationen können der Einleitung entnommen werden (Unterpunkt „FirstSpirit-Modul Security und Advanced URL Creator“).